



MUNKESØHUSE

BEBOERHÅNDBOG



Munkesøhuse 1-5 & Klosterparkvej 13A



MUNKESØHUSE

Indholdsfortegnelse

VELKOMMEN	2
MONTAGE PÅ VÆGGE	3
SVANEMÆRKNING	4
BAD OG TOILET	6
TEKNIKSKAB	10
STIKKONTAKT	12
VARMESTYRING	13
RØGALARMER	14
TRÆGULVE	15
KØKKEN	16
HVIDEVARER	18
VINDUER OG DØRE	21
MALING OG OVERFLADER	24
MONTAGE PÅ VÆGGE	27
DØRTELEFON	28
HUSKELISTE	29





MUNKESØHUSE

VELKOMMEN

Med denne mappe håber vi, at du som ny beboer vil kunne danne dig et overblik over din nye lejlighed. Du kan finde brugervejledninger og tips til at vedligeholde lejligheden. Det er derfor vigtigt at læse indholdet igennem.

Under de følgende faner findes en kort beskrivelse af, det daglige vedligehold, efterbehandling samt gode tips. Til efterbehandling, af for eksempel vægge, findes der under fanen "Maling og overflader" en liste over hvilken slags maling der skal anvendes i lejlighederne.

Vi håber du får gavn af den information der er samlet i mappen og at den er med til at hjælpe dig med at holde din bolig, vel vedligeholdt.





MUNKESØHUSE

MONTAGE PÅ VÆGGE

Vigtigt: Der må ikke bores i væggene ind mod/i badeværelset. Badeværelset er udført som en færdig kabine, i 60mm tykkelse på vægge, og kan derfor ikke holde til at blive boret i.

For montage på vægge, skal man være meget opmærksomme på skjulte føringsveje i væggene til strømførende udtag. Det er forbudt at fastgøre noget i en lodret lige linje, samt en bredde på 6 cm til hver side, over stikkontakter eller andre elektroniske installationer

Væggene er enten udført i porebeton vægge 100mm (letbeton) eller 200mm rå betonvægge





MUNKESØHUSE

SVANEMÆRKNING

Munkesøhuse er et Svanemærket byggeri, hvilke både er til gavn for dig og de øvrige beboere i ejendommen, men også til gavn for miljøet. Det er derfor en bolig, hvor du kan have god samvittighed ligesom du forhåbentlig vil værne om denne svanemærkning ved selv at benytte fx svanemærkede rengøringsmidler i din hverdag.

Der stilles høje krav til et byggeri der skal Svanemærkes. Byggeprocessen er blevet nøje fulgt af Miljømærkning Danmark, for at sikre at bygherre overholder de forudsatte krav til et Svanemærket byggeri.



Bygning

SUNDT INDEKLIMA

Et svanemærket byggeri skal leve op til skrappe krav til bl.a. certificere energiforbrug, fugt, dagslys og indeklime, hvilket betyder at alle materialer i byggeriet er nøje udvalgt, dokumenteret og tilpasset Svanemærkets krav. For at sikre at byggeriet opføres forsvarligt og at de anvendte materialer på byggepladsen er i overensstemmelse med Svanemærkets krav har Miljømærkning Danmark ydermere fulgt hele byggeprocessen fra start til slut. Som beboer betyder det, at du får en bolig i et veldokumenteret byggeri med et lavt energiforbrug og et sundt indeklime, hvor du trygt kan sove om natten vel vidende at boligen ikke indeholder materialer til skade for dig og din familie.

VEDLIGEHOLDELSE

For at sikre at Svanemærkets kvalitet forbliver i hele byggeriets levetid, stilles der krav til, at du som beboer bruger Svanemærkede produkter i forbindelse med vedligeholdelse og ved efterbehandling af boligens vægge og gulve.

Der opfordres også til, at du i din dagligdag anvender produkter, der er svanemærkede i din husholdning. På den hjemmeside der henvises til nedenfor, kan du se alle de produkter, der er svanemærkede. Produkterne kendes også nemt med det grønne svanemærkede logo.

<https://www.svanemaerket.dk/produkter>





MUNKESØHUSE

Her er en liste over svanemærket produkter som kan bruges til rengøring, som også kan fås lige i nærheden.

HVOR DET KAN KØBES		MÆRKE
Føtex		Salling FRI
Føtex		Änglemark
REMA 1000		REMA 1000
Coop 365		Coop 365 Minirisk

For flere muligheder gå ind på linket og søg efter specifikke rengøringsmidler
<https://www.svanemaerket.dk/produkter>

Her ses en liste over anvendte svanemærket malinger som er blevet brugt i jeres bolig

OMRÅDE	MÆRKE	Produktnavn	Farve + glans
Vægge	JOTUN	JotaProff pva interiør	Hvid, RAL 9010, glans 7
Væg over køkkenplade	JOTUN	JotaProff akryl interiør	Hvid, RAL 9010, glans 25
Loft	JOTUN	JotaProff Primadekk Tak/Loft	Hvid, RAL 9010, glans 2
Træværk	JOTUN	JotaProff tre/snickerier interior	Hvid, RAL 9010, glans 40
Badeværelse	Carapol	Latix Satin	Hvid, glans 10



BAD OG TOILET



RENGØRING AF VÆGFLISER

Til daglig rengøring vaskes væggen i rent vand evt. tilsat rengøringsmiddel f.eks. Ajax universal rengøring, følg fabrikantens dosering. Efter brug af rengøringsmidlet skylles der efter med rigeligt vand og tørres efter med en tør og fnugfri klud. For at minimere kalkbelægning på fliserne anbefales det at fjerne overskydende vand evt. med en svaber.

Det anbefales IKKE at bruge rengøringsmiddel indeholdende plejemiddel, da dette kun vil opbygge et smudsbindende lag.



RENGØRING AF GULVFLISER

Til daglig rengøring vaskes gulvet i rent vand evt. tilsat rengøringsmiddel f.eks. Ajax universal rengøring, følg fabrikantens dosering. Efter brug af rengøringsmidlet skylles der efter med rigeligt vand og tørres efter med en tør og fnugfri klud.

For at minimere kalkbelægning på fliserne anbefales det at fjerne overskydende vand evt. med en svaber. Det anbefales IKKE at bruge rengøringsmiddel indeholdende plejemiddel, da dette kun vil opbygge et smudsbindende lag.

RENGØRING AF GULVAFLØB

Fjern risten og tag vandlåsen op af afløbet. Skyl delene i varmt vand, brug evt. lidt sulfo.



MUNKESØHUSE



RENGØRING AF BRUSESÆT

Undgå at benytte ridsende svampe og skurepulver til rengøringen.

Der frarådes ligeledes opløsnings- og syreholdige rensmidler, som indeholder eddikesyre.

Disse midler angriber overfladen, som bliver mat og ridset.

Rens kun med lidt sæbe og en fugtig klud. Derefter skylles det af og gnides tørt. Kalkpletter kan undgås ved at tørre af efter hver brug

Over tid vil der ophobe sig kalk inde i armaturet.

Ved nedsat funktion skal dele vedligeholdes/udskiftes.



RENGØRING AF SPEJL

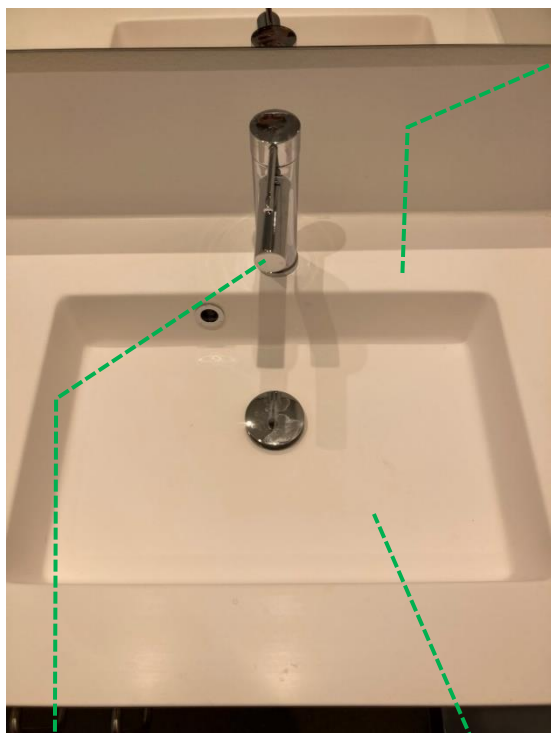
Daglig rengøring foretages med anviste rengøringsmidler for glas.

Glasset rengøres efter behov og tåler alle for glas gængse rengøringsmidler.

NB! Der bør udvises forsigtighed, hvis der anvendes skrabende (ridsende) redskaber. Dette anbefales IKKE!



MUNKESØHUSE



RENGØRING AF BORDPLADE

Til den daglige rengøring tørres bordpladen over med en blød klud og rent vand. De fleste pletter og fedt kan fjernes med vand og flydende opvaskemiddel. Efterfølgende tørres overfladen efter med en tør og blød klud for at undgå kalkaflejringer.

Til vanskelige pletter kan der bruges en mild skurecreme og en hvid skuresvamp. Rengør hele overfladen med en klud og med bløde cirkelbevægelser. Skyl efter med rent vand og efterfølgende tørres overfladen efter med en tør blød klud. Denne fremgangsmåde anbefales også med mellemrum over hele pladen, da dette fjerner småridser og kalkpletter.

RENGØRING AF ARMATUR

Undgå at benytte ridsende svampe og skurepulver til rengøringen. Der frarådes ligeledes opløsnings- og syreholdige rensmidler, som indeholder eddikesyre. Disse midler angriber overfladen og armaturet bliver mat og ridset.

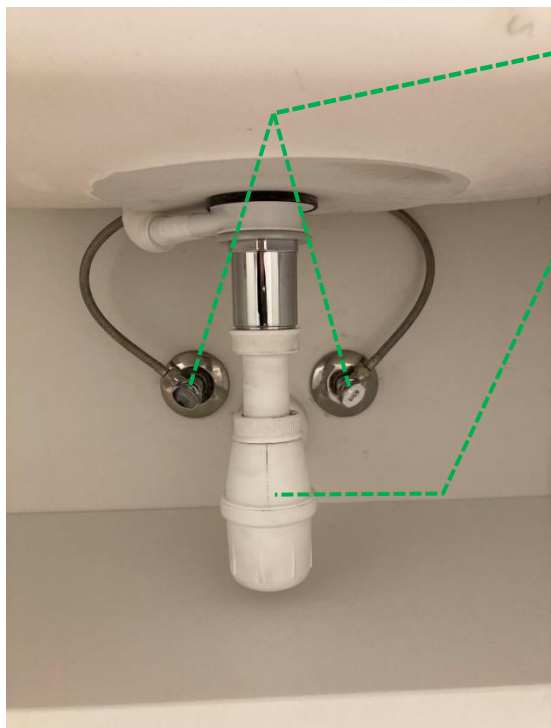
Da gængse rensmidlers sammensætning hyppigt ændres, kan det ikke garanteres, at disse behandler armaturet skånsomt. Rens kun armaturet med lidt sæbe og en fugtig klud. Derefter skylles det af og gnides tørt. Kalkpletter kan undgås ved at tørre af efter hver brug.

Hvis der alligevel skulle dannes kalkaflejringer, fjernes disse med Grohclean.

HÅNDVASKEN

Den daglige rengøring anbefales som resten af bordpladen. Ved vanskeligere pletter, kan vasken fyldes op med varmt vand (ikke kogende) og tilsæt en opvasketaps, lad det stå i nogle timer eller natten over. Vask her efter med en børste, skyl og tør efter med en blød klud.

OBS: Hvis bordpladen kommer i kontakt med stærke kemikalier - såsom acetone, mineralsk terpentin, afløbsrens o.l. - skal dette omgående tørres op og efterfølgende rengøres med vand og flydende opvaske middel for at undgå skader på overfladen



STOPHANER FOR KOLDT- OG VARMT VAND

RENGØRING AF VANDLÅS I SKAB

Sæt en spand eller lignende under vandlåsen og adskil den. Rengør vandlåsen og genmonter vandlåsen. Vær omhyggelig med at få pakningerne placeret rigtigt igen.

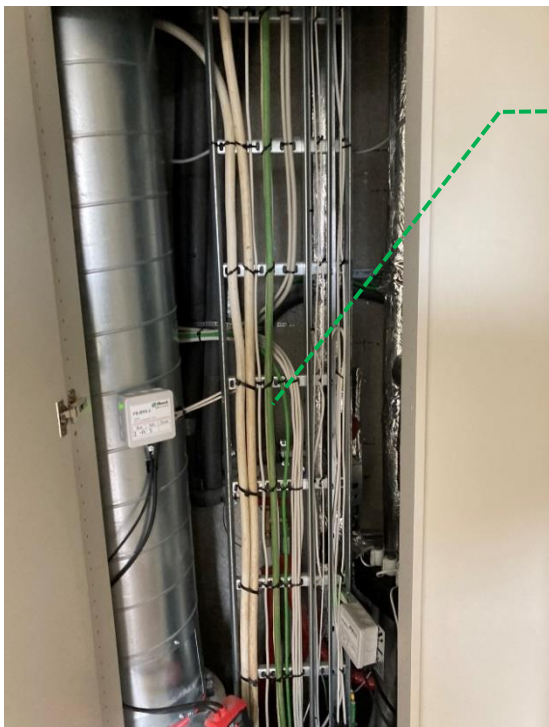
Vandlåsen kan også vedligeholdes med en ganske almindelig gummisvupper.

Fold en klud og hold for overløbshullet, fyld vand i vasken og giv svupperen et par stød. Herefter løsnes meget affald i vandlåsen og man kan skylle efter.

Brug ikke afløbsrens, der indeholder kaustisk soda, der i værste fald kan stoppe afløbet pga. forkert anvendelse.



TEKNIKSKAB



INDRETNINGEN AF TEKNIKSKAB

Billedet viser et eksempel på indretning af tekniskabet.

Indretningen kan variere fra bolig til bolig.

Der må **IKKE** opbevares personlige effekter i tekniskabet.



I bunden af skakten er placeret en fugtmelder indenfor en armslængde.

Ved lækage udsendes en alarm. Fugtmeldereren er på batteri. (Firkantet 9V).

Batteriet forventes en levetid på 5 år, dog skal batteriet udskiftes hurtigst muligt ved alarmering. Den forventet levetid på fugtmeldereren er 10 år



MUNKESØHUSE



VARMT BRUGSVAND

Stophane for lukning af varmt brugsvand.
Måler for aflæsning af forbrug af varmt brugsvand.
Målere fjernaflæses af forsyningselskab.

KOLDT BRUGSVAND

Stophane for lukning af koldt brugsvand.
Måler for aflæsning af forbrug af koldt brugsvand.



HPFI-RELÆ

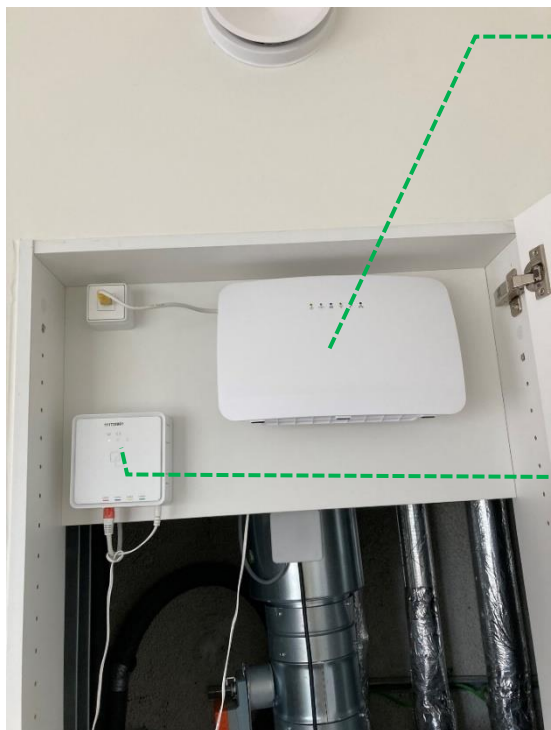
Hele installationen er sikret med HPFI-relæ.
HPFI-afbryderen slår automatisk al strømmen fra i boligen i tilfælde af, at der opstår en elektrisk fejl.
Hvis HPFI-afbryderen slår strømmen fra, kan strømmen slås til igen ved at skubbe afbryderen op.
Testknappen (**Markeret med rød**) på HPFI-afbryderen bør minimum aktiveres én gang årlig for at sikre, at den virker korrekt. Udkobler HPFI-relæet ikke, skal der straks rekvireres en elektriker.

GRUPPETAVLE

På gruppetafbladet er det muligt at slå dele af strømmen i boligen fra. Det varierer fra bolig til bolig, hvor mange grupper der er installeret. Over hver gruppe er der en mærkat, hvorpå der står, hvilke områder gruppen indeholder. For at slukke en eller flere grupper, trykkes gruppen eller grupperne ned. For at tænde igen, trykkes de op.



STIKKONTAKT



Modem

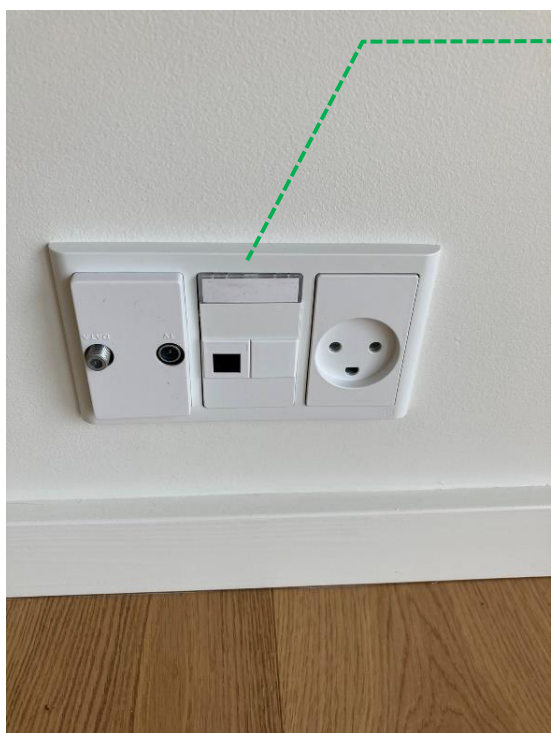
Øverst i teknikrummet kan lejlighedens modem (og router findes.

Modemmet er leveret af TDC og hvis der er problemer med internet, skal de kontaktes.

Router

Routeren er der hvor du kan trække internet stik eller tilkoble dit eget wifi system.

Der findes kun 1 internet stik i lejligheden, som sidder i et panel sammen med antenne/TV udgang. Placeringen varierer afhængigt af lejlighedstype.



ANTENNE/TV

Kalundborg antennelaug er antenne/TV udbyder

Fra venstre af ses:

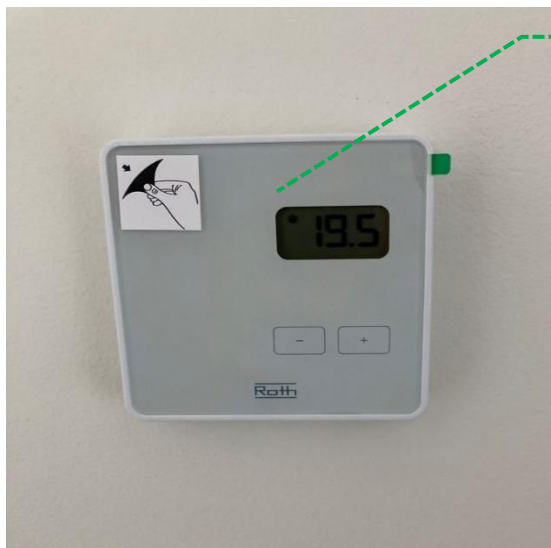
- Antenne/TV stik
- Fiber/internet stik
- Stikkontakt

INTERNET OG TV

Læs mere på Ka-net.dk, eller i vedlagte brochurer



VARMESTYRING



RUMTERMOSTATER

Boligen opvarmes med gulvvarme som er opdelt i zoner. Zonernes placering og størrelse varierer afhængigt af lejlighedstype.

Temperaturen kan indstilles ved at benytte (+/-) knapperne

Termostaten er rumstyret, det betyder at gulvvarmen først aktiveres når rumtemperaturen falder til under den indstillede temperatur.

Termostaten kan blive påvirket af kulde og varme, når der luftes ud i boligen, eller solen får rumtemperaturen til at stige

Ønsker du lavere temperatur end anvist på displayet, er det vigtigt at lukke døren til værelset for.

Termostaten kører på batterier (2 x AAA 1,5V), som man selv skal holde øje med.

Hold + og - nede. Brug +/- til at navigere i MENU indstillingerne indtil "Bat". Displayet vil blinke i 3 sekunder og derefter vise batteriniveauet

Den forventet batteri levetid er 2 år.



RØGALARMER



LOKAL RØGALARM

Røgalarmen er tilkoblet elnettet. Røgalarm har 9 volt litium batteri backup.

Hvis strømmen går, sørger batteriet for, at røgalarmen stadig er aktiv.

Det er beboerens pligt at teste røgalarmsystemet 1 gang årligt.

Alarmen kræver et standard 9V batteri. Batteriet skal skiftes minimum en gang årligt.

Batteriet SKAL omgående udskiftes, når alarmen begynder at bippe ca. 1 gang i minuttet (lavt batteri-advarsel).

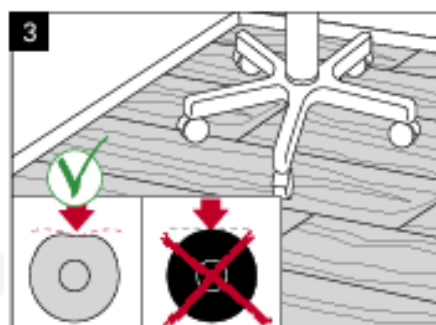
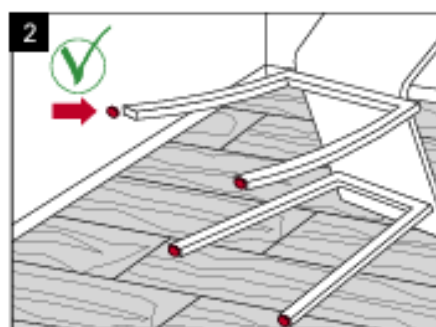
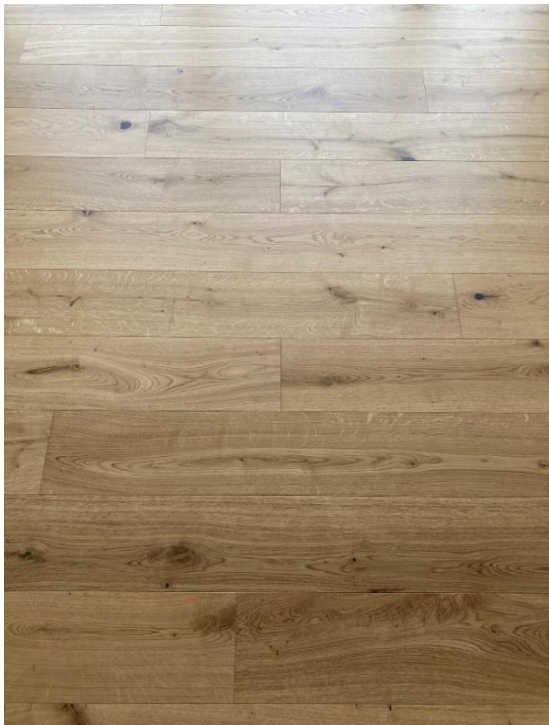
RENGØRING

Rengør alarmen mindst én gang om måneden.

Støvsug den forsigtigt udvendigt med støvsugerbørsten. Brug aldrig vand, rengøringsmidler eller opløsningsmidler, da det kan skade alarmen.



TRÆGULVE



KONSTRUKTIV VEDLIGEHOELSE

Der anvendes, i nødvendigt omfang, måtter ved indgangspartier, for at mindske tilsmudsning og slitage af gulvet i disse områder. Det anbefales ligeledes at sætte filtdupper under møblerne og have bløde gummihjul på kontorstole således, at gulvet ikke ridses eller beskadiges.

Daglig vedligeholdelse, løst snavs

Ved daglig rengøring behøver man normalt kun at anvende tørre rengøringsmetoder, som tørtømning eller støvsugning. Ved støvsugning skal børsterne være nede på støvsugermundstykket.

Daglig vedligeholdelse, kraftig tilsmudsning

Ved grundigere rengøring vaskes gulvet med en mikrofiber-moppe. Efterlad ikke vand på gulvet! Svaber eller moppe anbefales ikke, da den efterlader for meget vand på gulvet.

VIGTIGT!

Brug altid så lidt vand som muligt ved rengøring. Brug altid en godt opvredet klud eller moppe og rengøringsudstyr med lav vanddosering. Tør spild og striber af vand op straks, så trægulvet ikke skades.



KØKKEN



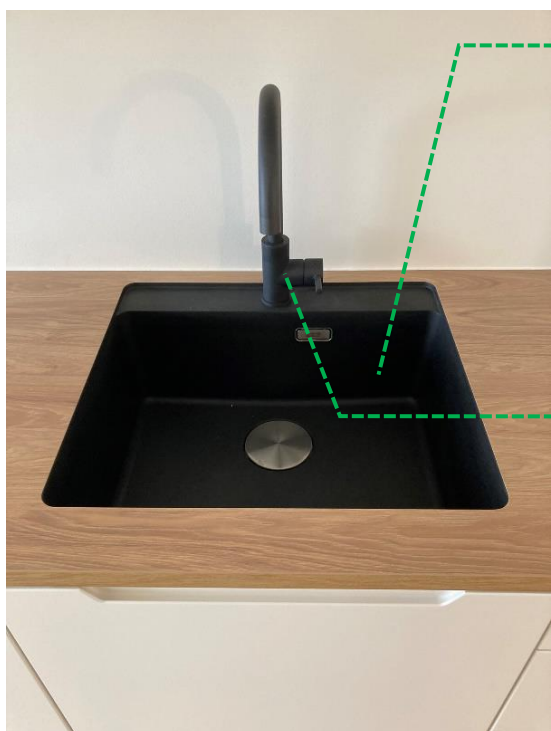
RENGØRING AF SKABSOVERFLADER

Den daglige rengøring foretages ved aftørring med en ren klud, hårdt opvredet i lunkent vand. Tør efter med en tør klud.

Fedtpletter, som ikke kan fjernes på ovenstående måde, aftørres med en klud, hårdt opvredet i vand, tilsat almindeligt, mildt opvaskemiddel (maks. 1 teskefuld pr. liter vand). Tør efter med en tør klud.

RENGØRING AF BORDPLADE

Den daglige rengøring foretages ved aftørring med en klud, hårdt opvredet i vand, tilsat et almindeligt, mildt opvaskemiddel (maks. 1 teskefuld pr. liter vand). Vanskelige pletter kan forsøges fjernet med vand tilsat Klorin i forholdet 1 del Klorin til 1 del vand.



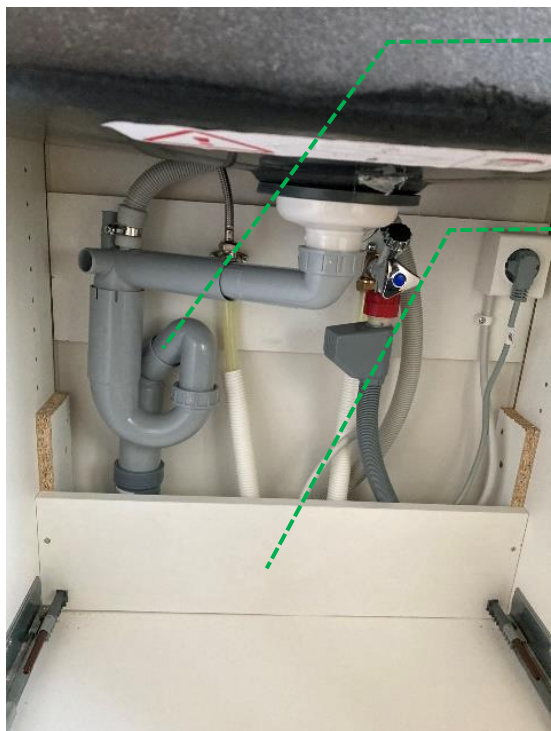
RENGØRING AF KØKKENVASK

Den daglige rengøring foretages ved brug af en skuresvamp med lidt opvaskemiddel eller glas rens, hvis vasken er tilsmudset. Ved kraftige kalkaflejringer kan man lade varm eddike 7 % stå i vasken i nogle minutter. Skyl efter med vand.

RENGØRING AF ARMATUR

Anvend **ALDRIG** skuremidler, slibende svampe, opløsningsmidler eller syreholdige rengøringsmidler, kalkfjerner, husholdningseddike og rengøringsmidler med eddikesyre til rengøringen.

Rens kun armaturet med lidt sæbe og en fugtig klud, derefter skylles det af og gnides tørt. Kalkpletter kan undgås ved at tørre armaturet af efter hver brug



RENGØRING AF VANDLÅS UNDER KØKKENVASK

Placeres en spand under vandlåsen.
Dæksel kan nu løsnes og vandlåsen kan renses

Bagpanelets form kan variere fra billedet.





HVIDEVARER



RENGØRING AF KOGEPLADE

Rengør kogefeltet efter hver madlavning. Rengør ikke kogefeltet, før det er afkølet. Brug kun rengøringsmidler, der er velegnet til kogefelter. Følg altid anvisningerne i brugsanvisningen fra producenten.

BETJENINGSPANEL FOR KOGEPLADE

Læs brugsanvisning for yderligere information.



RENGØRING AF OVN

Rengør ovnen med varmt opvaskevand, ind- og udvendigt

BETJENINGSPANEL FOR OVN

læs brugsanvisning for yderligere information.



MUNKESØHUSE



EMHÆTTE

Når emhætten skal benyttes, fungerer den bedst, når den er trukket ud, da der er monteret filter i både den inderste og den yderste del. Selvom emhætten ikke er tændt, vil der være en svag udsugning for at opretholde et sundt og godt indeklima i boligen.

Emhætten er monteret og indreguleret af fagfolk, så den fungerer optimalt.

RENGØRING

Fedtfiltret er den del af emhætten, som opsnapper alt støv, mados og olie som emhætten suger. Derfor kan der sidde rester som skal rengøres. Fedtfiltret kan vaskes med almindeligt opvaskemiddel under varmt vand eller evt.

vaskes i opvaskemaskinen ved max. 60 grader.

BEMÆRK, ved brug af maskinvask, kan det medføre til misfarvning af fedtfiltret. Dette forringer ikke funktionsevnen på fedtfiltret og det er ikke nødvendigt at udskifte denne.

Tryk på håndtaget og tag filtret ud. Rengør emhættens stål overflade med enten en almindelig fugtig klud eller speciel stålrens som kan købes hos din lokale forhandler.

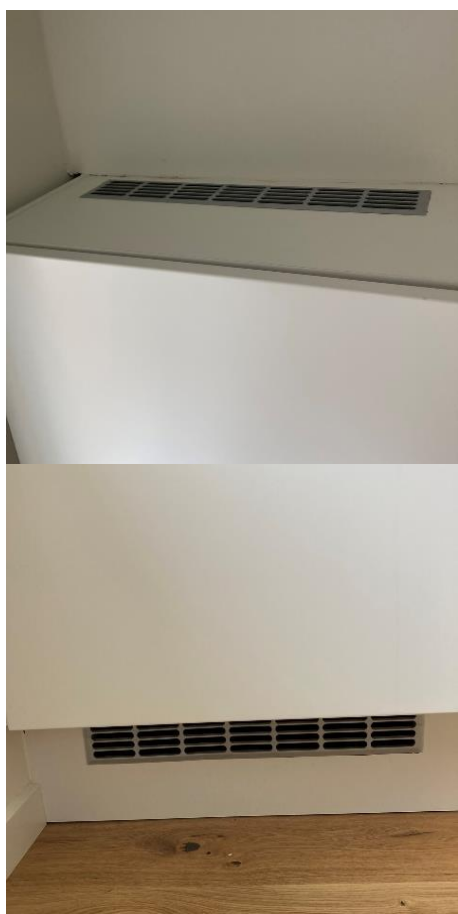


MUNKESØHUSE



RENGØRING AF KØLE- OG FRYSESKAB

Til lettere rengøring af køle- og fryseskab, brug opvaskemiddel i lunkent vand.



Over og under køleskabet findes der ventilationsspalter som ikke må tildækkes



MUNKESØHUSE



RENGØRING AF OPVASKEMASKINE

Tøm filter for madrester eller andet affald.

FOR GRUNDIG RENGØRING/RENSNING AF MASKINE

Læs brugsanvisning for yderligere information.
Ventilationsspalte må ikke tildækkes



RENGØRING AF VASKEMASKINE

Læs brugsanvisning for yderligere information.
Lad sæbe skuffe og låge stå på klem, så chancen for fugtpletter minimeres.

RENGØRING AF TØRRETUMBLER

Efter tørring, tøm da fnugfilter for fnug
Kondensbeholderen er tilkoblet afløbet og der skal derfor ikke gøres noget.

BETJENINGSPANEL FOR VASKEMASKINE OG TØRRETUMBLER

Læs brugsanvisning for yderligere information



VINDUER OG DØRE



Vinduer åbnes ved at dreje håndtaget i pilens retning



Når vinduet åbnes i første position, udløses stormkrogen.
For at låse vinduet trykkes krogen i pilens retning, som anvises på låse mekanismens røde gummi stykke.

Vinduet kan åbne helt op ved at trykke krogen i pilens retning inden denne aktiveres. Dette er nødvendigt, når vinduet skal pudses.



MUNKESØHUSE



LÅS PÅ INDVENDIG SIDE

Døren låses op ved at dreje vrideren





MALING OG OVERFLADER

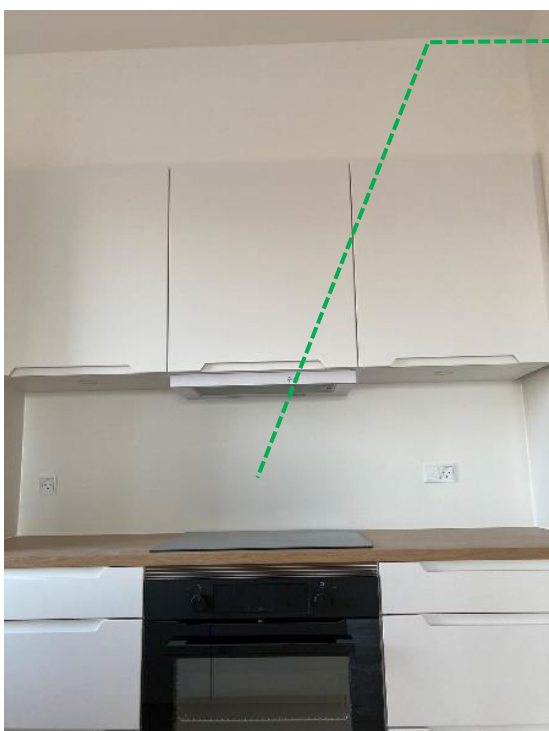


ALMENE VÆGGE

Væggene er udført med maling fra Jotun

Produkt:

JotaProff pva interiør - Hvid, RAL 9010 glans 7



KØKKEN VÆG OVER BORDPLADE

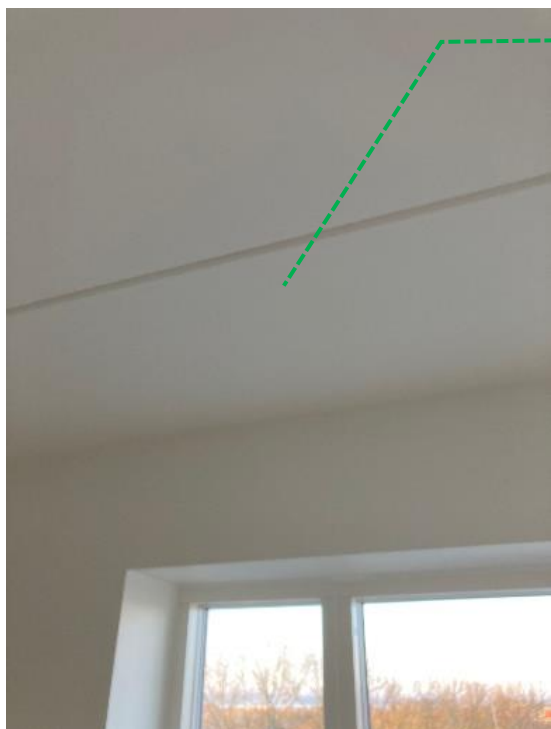
Væggen over køkkenbordet er udført med maling fra Jotun

Produkt:

JotaProff akryl interiør - Hvid, RAL 9010 glans 25



MUNKESØHUSE

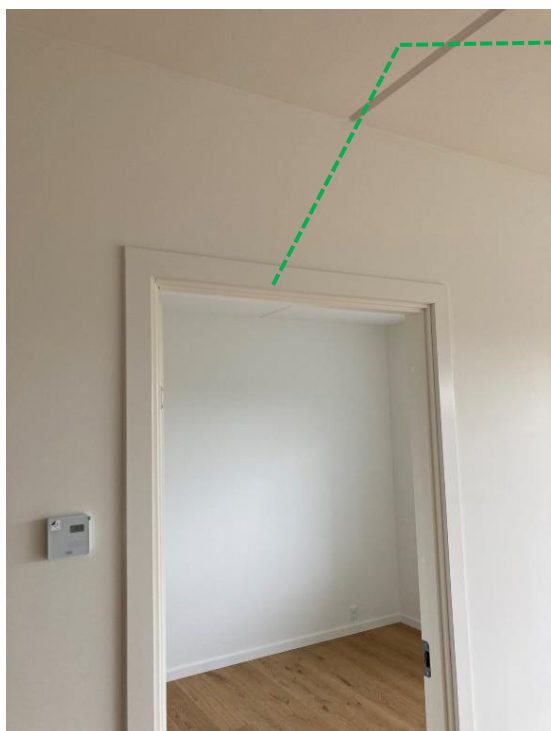


BETONLOFTER

Loftet er udført med maling fra Jotun

Produkt:

JotaProff Primadekk tak/loft - Hvid, RAL 9010 glans 2



TRÆVÆRK

Træværk er udført med maling fra Jotun

Produkt:

JotaProff tre/snickerier interiør - Hvid, RAL 9010 glans 40



MUNKESØHUSE



BADERUM VÆG OG LOFT

Væggene er udført med maling fra Carapol

Produkt:

Latix Satin, Hvid, glans 10





MUNKESØHUSE

MONTAGE PÅ VÆGGE

Vigtigt: Der må ikke bores i væggene ind mod/i badeværelset. Badeværelset er udført som en færdig kabine, i 60mm tykkelse på vægge, og kan derfor ikke holde til at blive boret i.

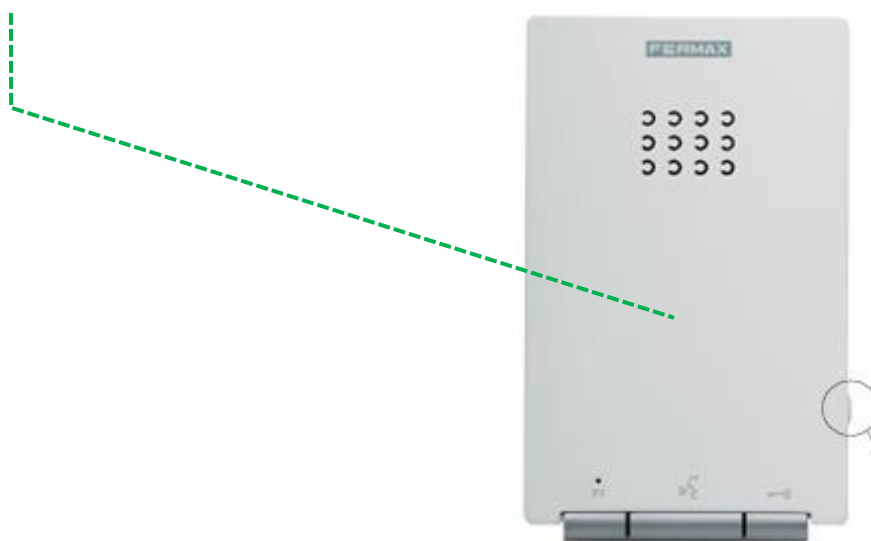
For montage på vægge, skal man være meget opmærksomme på skjulte føringsveje i væggene til strømførende udtag. Det er forbudt at fastgøre noget i en lodret lige linje, samt en bredde på 6 cm til hver side, over stikkontakter eller andre elektroniske installationer

Væggene er enten udført i porebeton vægge 100mm (letbeton) eller 200mm rå betonvægge





DØRTELEFON



Volumenkontrolknop

- (☎) Knap til aktivering/deaktivering af samtale med dørstationen
- (0) Døråbnerknap
- (F1) Knap til aktivering af ekstra funktioner: tænde trappelys, åbne dør nr. 2 etc.
- 5 valgfri ringetoner
- Trinløs volumenkontrol
- Mulighed for ændring af funktion fra håndfri til tryk-for-tale (press-to-talk (PTT))
- 3 markerings LEDs:
 - Blå: kalder op/kommunikerer
 - Grøn: automatisk åbningsfunktion aktivereret
 - Rød: forstyr ikke/volumenfunktion slukket



HUSKELISTE

Vedligeholdelsesplan		
Beskrivelse	Interval	Aktion
Blandingsbatteri	12 mdr.	Afkalk og tjek om der er utætheder ved brug
Bordplader	12 mdr.	Tjek for revner og andre konstruktionssvigt.
Fliser/klinker	12 mdr.	Tjek om fliserne er skrukke eller i stykker.
Fuger	12 mdr.	Tjek om de er tætte og ikke er sluppet
Afløb og vandlåse	6mdr.	Tjekkes og renses for tilstopninger
Toilet	Ved brug	Tjek om det skyller korrekt og om det er tæt
Døre	6 mdr.	Smøres og efterspænding ved løse del
Trægulve	36 mdr.	Tjek for tegn på slid, vedligehold i så fald
Køkken og inventar	3 mdr.	Hængsler og overflades tjekkes, vedligehold efter behov
Altaner	12 mdr.	Værn tjekkes for skader, træ efterses og der renses for snavs m.m.
Malede overflader	12 mdr.	Efterses, vedligeholdes ved skader
Gulvvarmestyring	12 mdr.	Batteriskift på rumtermostater + kontrol af korrekt funktion på
Ventilation	12 mdr.	Renhold ventiler
Røgmeldere	12 mdr.	Udskift batterier
Filter i emhætter	14 dage	Rengøres med varmt vand tilsat lidt sulfo